

OXYDIA

i metalli ossidati





OXYDIA

i metalli ossidati

OXYDIA

DESIGN

MATERIA

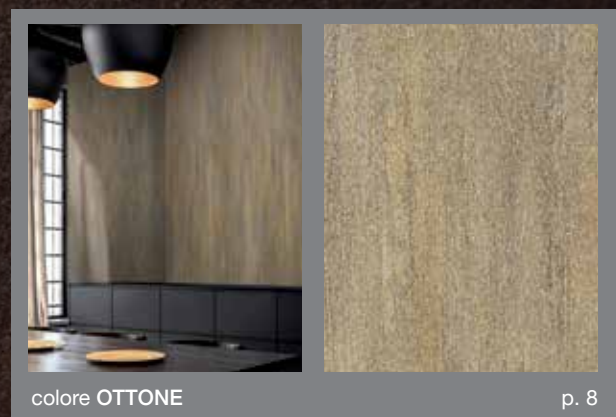
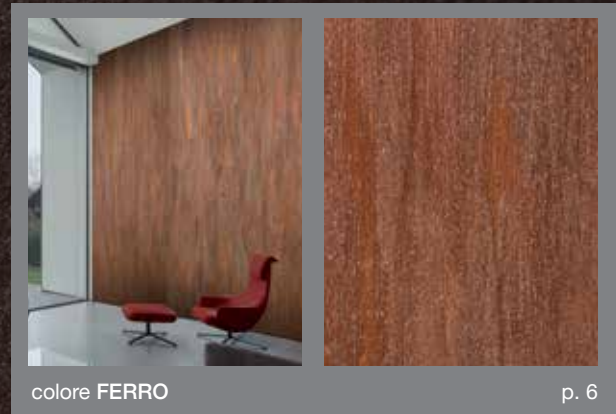
LAMINA



OXYDIA

*Un fascino industriale
vagamente retrò anima le pareti
con bagliori metallici,
per ambienti di pura
eleganza urbana.*

Pure urban elegance with metal glares
reflecting on walls for a slightly
'retro' industrial style.



OXYDIA

colore
FERRO

I presentati colori sono da considerarsi indicativi e non impegnativi / These colours are to be considered as indicative only and not binding.



OXYDIA

colore
OTTONE

I presenti colori sono da considerarsi indicativi e non impegnavati / These colours are to be considered as indicative only and not binding.

OXYDIA

colore
ACCIAIO

I presenti colori sono da considerarsi indicativi e non impegnativi / These colours are to be considered as indicative only and not binding.

OXYDIA DESIGN

*Tradizione e Design
si mescolano in grafiche
esclusive donando un tocco
di originalità alle pareti.*

Tradition and contemporary design
blend together for an exclusive
and very original graphic effect.



colore BRONZO



p. 14



colore OTTONE



p. 16



colore ACCIAIO



p. 18



OXYDIA
DESIGN
colore
BRONZO

I presenti colori sono da considerarsi indicativi e non impegnativi / These colours are to be considered as indicative only and not binding.

OXYDIA
DESIGN
colore
OTTONE



OXYDIA
DESIGN
colore
ACCIAIO

I presenti colori sono da considerarsi indicativi e non impegnativi. / These colours are to be considered as indicative only and not binding.

OXYDIA MATERIA

*Materia corrosa dal tempo
e plasmata dall'uomo
per creazioni eclettiche
dal sapore contemporaneo,
in linea con le nuove
tendenze abitative.*

The human hand creates new contemporary atmospheres and life style trends by moulding and giving a sense of corrosion over time.



colore FERRO



p. 22



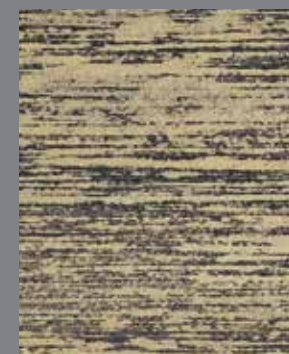
colore RAME



p. 24



colore OTTONE



p. 26



colore ACCIAIO



p. 28

OXYDIA
MATERIA
colore
FERRO

I presenti colori sono da considerarsi indicativi e non impegnativi. / These colours are to be considered as indicative only and not binding.



OXYDIA
MATERIA
colore
RAME



I presenti colori sono da considerarsi indicativi e non impegnativi / These colours are to be considered as indicative only and not binding.

OXYDIA
MATERIA
colore
OTTONE

I presenti colori sono da considerarsi indicativi e non impegnativi / These colours are to be considered as indicative only and not binding.

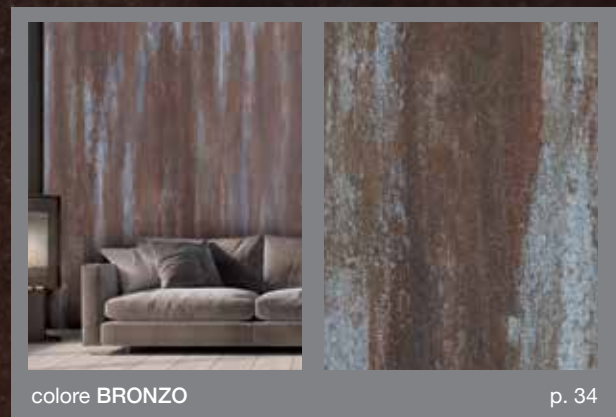
OXYDIA
MATERIA
colore
ACCIAIO

I presenti colori sono da considerarsi indicativi e non impegnativi. / These colours are to be considered as indicative only and not binding.

OXYDIA LAMINA

*Tracce eleganti di un tempo passato
si mescolano in sfumature cromatiche
dal fascino moderno,
per vestire di nuova luce
gli ambienti della tua casa.*

A fresh home with new lighting effects
where chromatic shades and traces
of the past blend together harmoniously.



OXYDIA
LAMINA
colore
FERRO ROSSO



I presenti colori sono da considerarsi indicativi e non impegnativi / These colours are to be considered as indicative only and not binding.

OXYDIA
LAMINA
colore
BRONZO

I presenti colori sono da considerarsi indicativi e non impegnativi / These colours are to be considered as indicative only and not binding.

OXYDIA
LAMINA
colore
OTTONE



I presenti colori sono da considerarsi indicativi e non impegnativi / These colours are to be considered as indicative only and not binding.

OXYDIA
LAMINA
colore
ACCIAIO

I presenti colori sono da considerarsi indicativi e non impegnativi / These colours are to be considered as indicative only and not binding.

OXYDIA, i metalli ossidati

Si ispira alla forza corrosiva del tempo sulla materia, l'effetto decorativo che permette di riprodurre sulle superfici l'aspetto tattile e visivo tipico dei metalli ossidati. Grazie alla sapiente combinazione di tinte, le pareti si animano di bagliori metallici e sfumature di colore, dando vita a creazioni ricche di personalità e carattere.
OXYDIA - DESIGN - MATERIA - LAMINA: quattro effetti che si differenziano fra loro per la matericità della texture.

OXYDIA

Preparazione dei fondi

Attenzione: verificare che i supporti siano uniformi, perfettamente puliti e asciutti. In presenza di rasature recenti, nuove murature, fondi sfarinanti o assorbenti applicare preventivamente il fissativo isolante CeboFix M in una mano, a pennello, diluito 1:1 con acqua.

CeboFix R: fissativo acrilico all’acqua pigmentato contenente farina di quarzo. Applicare il prodotto con rullo di pelo corto, in una mano.

Ciclo applicativo

Applicare una mano di CeboStone in **tinta 254/2** con pannellessa media: stendere il prodotto a pennellate verticali per una fascia di 50 cm circa, ripassare quindi la superficie trattata utilizzando la pannellessa “di costa”, così da rimarcare il disegno. Prima della completa essiccazione ripassare la superficie con l'apposito frattone a punta in plastica grigio: procedere dall'alto verso il basso, esercitando una leggera pressione per compattare eventuali accumuli di prodotto. Su CeboStone perfettamente asciutto procedere con l'applicazione di Cebolron in due tinte, come indicato nella tabella di riferimento.

Cebolron: applicare la prima tinta di Cebolron con spugna sintetica, seguendo il senso della lavorazione, fino a ottenere la copertura del fondo. Attendere l'avvenuta essiccazione della prima tinta (4-6 ore) e applicare la seconda tinta, rispettando sempre il senso della lavorazione: passare la spugna sulla superficie, facendo affiorare la tinta sottostante.

Si consiglia in fase di stesura della seconda tinta di tenere a portata di mano la prima, in modo da poter correggere eventuali errori commessi.

DESIGN

Applicare una prima mano di CeboArt Model in **tinta 254/M** rasando e lisciando la superficie con il frattone in acciaio inox; a essiccazione avvenuta, fissare lo stencil al muro con del nastro adesivo in carta e procedere con la stesura di una seconda mano di CeboArt Model partendo dal bordo dello stencil verso il centro, facendo attenzione a non sporcare il retro. Successivamente affiancare un secondo stencil e procedere come sopra ripetendo l’operazione per le volte necessarie. Si raccomanda di staccare lo stencil a prodotto ancora umido, eventuali imperfezioni potranno essere carteggiate a superficie asciutta.

Cebolron: l’effetto presentato prevede l’utilizzo di Cebolron in due tinte, come indicato nella tabella di riferimento. Applicare la prima tinta di Cebolron con spugna sintetica fino a ottenere la copertura del fondo. Attendere l'avvenuta essiccazione della prima tinta (4-6 ore) e applicare la seconda tinta passando la spugna sulla superficie e facendo affiorare la tinta sottostante.

Si consiglia in fase di stesura della seconda tinta di tenere a portata di mano la prima, in modo da poter correggere eventuali errori commessi.

MATERIA colore FERRO

Applicare CeboArt Model in **tinta 254/M** con frattone in acciaio inox a spatolate lunghe e verticali. A prodotto ancora umido, caricare il frattone con del materiale fresco e, tamponando la superficie, sovrapporlo alla mano precedente in maniera non uniforme per creare dei piccoli dislivelli. Prima della completa essiccazione, ripassare la superficie allo scopo di schiacciare le parti in rilievo. Nel caso il prodotto si presenti troppo asciutto, bagnare il frattone con acqua.

Cebolron: l’effetto presentato prevede l’utilizzo di Cebolron in due tinte, come indicato nella tabella di riferimento. Applicare la prima tinta di Cebolron con spugna sintetica, seguendo il senso della lavorazione. Attendere l’avvenuta essiccazione della prima tinta (4-6 ore) e applicare la seconda tinta, rispettando sempre il senso della lavorazione: passare la spugna sulla superficie, facendo affiorare la tinta sottostante.

Si consiglia in fase di stesura della seconda tinta di tenere a portata di mano la prima, in modo da poter correggere eventuali errori commessi.

MATERIA colore RAME

Applicare CeboArt Model in **tinta 254/M** con frattone Shark utilizzando il lato dentato. Procedere nell'applicazione a spatolate incrociate e irregolari. Successivamente lisciare il prodotto solo in alcune aree, utilizzare il lato dritto del frattone Shark considerando che in questo passaggio si determina il disegno della decorazione finale. Prima della completa essiccazione, ripassare la superficie allo scopo di schiacciare leggermente le parti in rilievo. Nel caso il prodotto si presenti troppo asciutto, bagnare con acqua. Si raccomanda di procedere con la stesura sulla parete in maniera casuale evitando riquadrature nette.

Cebolron: l’effetto presentato prevede l’utilizzo di Cebolron in due tinte, come indicato nella tabella di riferimento. Stendere con frattone in acciaio inox la prima tinta di Cebolron seguendo la lavorazione. Si raccomanda in questa fase di alternare le spatolate a zone libere che andranno riempite e lavorate con la seconda tinta di Cebolron, nelle stesse modalità sopra descritte e a seguito dell'avvenuta essiccazione della prima (4-6 ore).

Si consiglia in fase di stesura della seconda tinta di tenere a portata di mano la prima, in modo da poter correggere eventuali errori commessi.

MATERIA colore OTTONE

Applicare CeboArt Model in **tinta 254/M** in una mano in senso orizzontale o verticale, utilizzando il lato dentato del frattone Shark, in uno spessore omogeneo, avendo cura di lasciarlo successivamente sempre con il frattone Shark ma dal lato dritto. A prodotto ancora umido con l’attrezzo CeboSign rigare la superficie nella direzione prescelta (orizzontale o verticale). Prima della completa essiccazione, ripassare la superficie allo scopo di schiacciare le parti in rilievo. Nel caso il prodotto si presenti troppo asciutto, bagnare il frattone con acqua.

Cebolron: l’effetto presentato prevede l’utilizzo di Cebolron in due tinte, come indicato nella tabella di riferimento. Applicare la prima tinta di Cebolron con Pennello CeboSi, seguendo il senso della lavorazione, fino a ottenere la copertura del fondo. Attendere l'avvenuta essiccazione della prima tinta (4-6 ore), applicare la seconda tinta con frattone acciaio inox seguendo il senso della lavorazione e asportando il materiale in eccesso, così da evidenziare le parti in rilievo.

MATERIA colore ACCIAIO

Applicare CeboArt Model in **tinta 254/M** in una mano a spatolate diagonali utilizzando il lato dentato del frattone Shark, in uno spessore omogeneo, avendo cura di lasciarlo successivamente sempre con il frattone Shark ma dal lato dritto. A prodotto ancora umido, caricare il frattone con del materiale fresco e strisciare il prodotto sulla superficie creando delle venature lungo la diagonale. Prima della completa essiccazione, ripassare la superficie allo scopo di schiacciare le parti in rilievo. Nel caso il prodotto si presenti troppo asciutto, bagnare il frattone con acqua.

Cebolron: l’effetto presentato prevede l’utilizzo di Cebolron in due tinte, come indicato nella tabella di riferimento. Applicare la prima tinta di Cebolron con spugna sintetica, seguendo il senso della lavorazione fino a completa copertura. Attendere l'avvenuta essiccazione della prima tinta (4-6 ore) e applicare la seconda tinta, rispettando sempre il senso della lavorazione: passare la spugna sulla superficie, facendo affiorare la tinta sottostante.

Si consiglia in fase di stesura della seconda tinta di tenere a portata di mano la prima, in modo da poter correggere eventuali errori commessi.

LAMINA

Preparazione dei fondi

Attenzione: verificare che i supporti siano uniformi, perfettamente lisci, puliti e asciutti. In presenza di rasature recenti, nuove murature, fondi sfarinanti o assorbenti applicare preventivamente il fissativo isolante CeboFix M in una mano, a pennello, diluito 1:1 con acqua.

Ciclo applicativo

CeboFix R: applicare CeboFix R in tinta 254/2 a rullo in una o due mani, diluito al 20-30% con acqua.

Cebolron: l’effetto presentato prevede l’utilizzo di Cebolron in due tinte, come indicato nella tabella di riferimento. A pennello applicare la prima tinta di Cebolron disegnando delle strisce verticali che poi andranno schiacciate con il frattone a punta in plastica grigio. Si raccomanda in questa fase di alternare le strisce disegnate a zone libere che andranno riempite e lavorate con la seconda tinta di Cebolron, nelle stesse modalità sopra descritte, a seguito dell'avvenuta essiccazione della prima (4-6 ore).

Si consiglia in fase di stesura della seconda tinta di tenere a portata di mano la prima, in modo da poter correggere eventuali errori commessi.



OXYDIA, oxidized metals

*Drawing inspiration from the corrosive power of time over matter, this decorative effect gives the surfaces the tactile and visual aspect typical of oxidized metals. Thanks to the expertly combined colours, the walls are livened up with metallic gleam and shades of colour, which create surfaces of great personality and character.
OXYDIA - DESIGN - MATERIA - LAMINA: four effects that differ in the materialness of their texture.*

OXYDIA

Preparing the surfaces

Warning: make sure that the surfaces are uniform, completely clean and dry. In case of recent trowelling, fresh brickwork, crumbling or absorbing surfaces, first use a brush to apply a coating of CeboFix M fixative sealant, diluted with water 1:1.

CeboFix R: coloured water-based acrylic fixative containing quartz powder. Apply one coat of the product, using a short pile roller.

Application system

Apply one coat of CeboStone (**colour 254/2**), using a medium size flat brush: spread the product with vertical strokes on stripes about 50 cm wide, then use the “narrow side” of the brush over the painted surface to accentuate the pattern. Before the surface dries completely, smooth in with the special gray plastic pointed trowel; use downward strokes, pressing it slightly against the wall to level any lumps. When CeboStone is completely dry, apply Cebolron in two colours, as indicated in the reference table.

Cebolron: apply the first Cebolron colour with a synthetic sponge, following the direction of the strokes, until you have covered the basecoat. Wait until the first layer dries (4-6 hours), then apply the second colour, following the same direction: stroke the surface with the sponge so that the underlying colour shows.

It is advisable, while applying the second colour, to keep the first one at hand, so that you can easily repair eventual mistakes.

DESIGN

Apply the first coat of CeboArt Model (**colour 254IM**), levelling and smoothing the surface with a stainless steel trowel; when the surface is dry, place the stencil to the wall with some masking tape and apply a second coat of CeboArt Model, making strokes from the edges of the stencil to its centre and making sure to keep its rear side clean. Afterwards, place another stencil and continue as described before, repeating the action as many times as necessary. It is advisable to remove the stencils while the product is still humid, while any resulting defect may be removed when the surface is dry.

Cebolron: the featured effect is based on the use of two colours of Cebolron, as indicated in the reference table. Apply the first Cebolron colour with a synthetic sponge, until you have covered the basecoat. Wait until the first layer dries (4-6 hours), then apply the second colour, stroking the surface with the sponge so that the underlying tint shows.

It is advisable, while applying the second colour, to keep the first one at hand, so that you can easily repair eventual mistakes.

MATERIA IRON colour

Use a stainless steel trowel to apply CeboArt Model (**colour 254IM**), in long vertical strokes. When the layer is still humid, put some product on the trowel and apply it over the first layer, using tapping strokes and distributing it in an irregular way to make the surface slightly uneven. Before the product gets completely dry, smooth it out, flattening the salient patches. If the product is too dry, you can wet the trowel with water.

Cebolron: the featured effect is based on the use of two colours of Cebolron, as indicated in the reference table. Apply the first Cebolron colour with a synthetic sponge, following the direction of the strokes. Wait until the first layer dries (4-6 hours), then apply the second colour, following the same direction: stroke the surface with the sponge so that the underlying tint shows.

It is advisable, while applying the second colour, to keep the first one at hand, so that you can easily repair eventual mistakes.

MATERIA COPPER colour

Use the toothed border of the Shark trowel to apply CeboArt Model (**colour 254IM**). Use crossed and irregular strokes. Then smooth the coating over some areas, using the straight edge of the Shark trowel: remember that this phase determines the final decorative pattern. Before the product gets completely dry, smooth it out, slightly flattening the salient patches. If the product is too dry, you can wet the trowel with water. It is advisable to spread the coating in a random manner, avoiding creating regular outlines.

Cebolron: the featured effect is based on the use of two colours of Cebolron, as indicated in the reference table. Use a stainless steel trowel to spread the first Cebolron colour, following the direction of the strokes. It is advisable in this phase to apply the product in discontinued patches, while the free spaces will be covered with the second Cebolron colour, to be applied in the aforementioned manner after the first colour dries (4-6 hours).

It is advisable, while applying the second colour, to keep the first one at hand, so that you can easily repair eventual mistakes.

MATERIA BRASS colour

Apply a coat of CeboArt Model, (**colour 254IM**), of uniform thickness, using the toothed edge of the Shark trowel and making horizontal or vertical strokes: make sure to smooth it subsequently using the straight edge of the Shark trowel. When the coating is still humid, use the CeboSign tool to draw lines in the chosen direction (horizontal or vertical). Before the product gets completely dry, smooth it out, flattening the salient patches. If the product is too dry, you can wet the trowel with water.

Cebolron: the featured effect is based on the use of two colours of Cebolron, as indicated in the reference table. Apply the first Cebolron colour with a CeboSi paintbrush, following the direction of the strokes, until you have covered the basecoat. When the first layer dries (4-6 hours), apply the second colour with a stainless steel trowel, following the direction of the strokes and removing the redundant material to accentuate the salient parts.

MATERIA STEEL colour

Apply a coat of CeboArt Model (**colour 254IM**) of uniform thickness, using the toothed edge of the Shark trowel and making diagonal strokes: make sure to smooth it subsequently using the straight edge of the Shark trowel. When the coating is still humid, put some product on the trowel and apply it over the first layer, dragging the trowel on the surface to create diagonal veins. Before the product gets completely dry, smooth it out, flattening the salient patches. If the product is too dry, you can wet the trowel with water.

Cebolron: the featured effect is based on the use of two colours of Cebolron, as indicated in the reference table. Apply the first Cebolron colour with a synthetic sponge, following the direction of the strokes, until you have completely covered the basecoat. Wait until the first layer dries (4-6 hours), then apply the second colour, following the same direction: stroke the surface with the sponge so that the underlying tint shows.

It is advisable, while applying the second colour, to keep the first one at hand, so that you can easily repair eventual mistakes.

LAMINA

Preparing the surfaces

Warning: make sure that the surfaces are uniform, perfectly level, clean and dry. In case of recent trowelling, fresh brickwork, crumbling or absorbing surfaces, apply a coat of CeboFix M fixative by paintbrush, diluted with water 1:1.

Application system

CeboFix R: apply by roller one or two coats of CeboFix R (colour 254/2), diluted with 20-30% of water.

Cebolron: the featured effect is based on the use of two colours of Cebolron, as indicated in the reference table. Use a paintbrush to apply the first Cebolron colour in vertical stripes, that will be subsequently smoothed with the gray plastic pointed trowel. It is advisable in this phase to alternate the coated stripes with free spaces, which will be covered and treated using the second Cebolron colour, to be applied in the aforementioned manner after the first one dries (4-6 hours).

It is advisable, while applying the second colour, to keep the first one at hand, so that you can easily repair eventual mistakes.

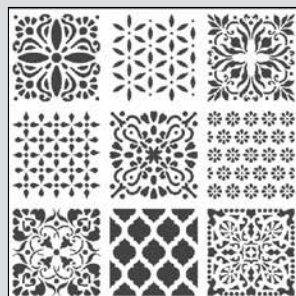


Colore / Colours	Fondo / Base Coat			Finitura / Finish coat	
	CeboFix R	CeboStone	CeboArt Model	1° tinta / 1 st colour	2° tinta / 2 nd colour
ACCIAIO / STEEL	254/2	254/2	254 M	Cebolron Cromo base	Cebolron Nero base
BRONZO / BRONZE	254/2	254/2	254 M	Cebolron Nero 248/2	Cebolron Grigio 125/2
FERRO / IRON	254/2	254/2	254 M	Cebolron Grigio 256/2	Cebolron Nero 248/2
FERRO ROSSO / RED IRON	254/2	254/2	254 M	Cebolron Nero 256/2	Cebolron Grigio 256/2
OTTONE / BRASS	254/2	254/2	254 M	Cebolron Cromo 230/2	Cebolron Nero base
RAME / COPPER	254/2	254/2	254 M	Cebolron Grigio 256/2	Cebolron Nero 242/2

Dovendo preparare più confezioni della stessa tinta, è consigliabile utilizzare prodotti e coloranti dello stesso lotto di produzione.
If more than one pack has to be produced in the same color, it is advisable to use bases and colorants carrying the same batch number.

Preparazione delle tinte: / Preparation of the colours:

CeboFix R, CeboStone	CeboKit 254/2	CeboArt Model	CeboKit 254 M	Cebolron Grigio, Nero, Cromo	CeboKit/2
10 L	100 ml	20 Kg	200 ml	2,5 L	50 ml
5 L	50 ml	5 Kg	50 ml	1 L	20 ml
1 L	10 ml				



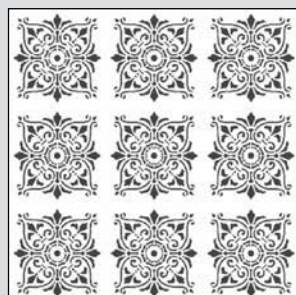
CeboDesign - "Rilievi classici 1"

f.to stencil cm. 60x60



CeboDesign - "Rilievi moderni 1"

f.to stencil cm. 60x60



CeboDesign - "Rilievi floreali 1"

f.to stencil cm. 60x60



CeboDesign - "Rilievi floreali 2"

f.to stencil cm. 60x60



Frattone SHARK / SHARK Steel Trowel

cod. A/55 - cm 10x24

Particolarmente consigliato per la stesura dei prodotti con lavorazioni a spessore (materici), il frattone Shark si contraddistingue per la diversa funzione dei suoi lati. Il lato "dentato" permette di caricare la giusta quantità di prodotto sulla superficie in modo uniforme, mentre gli altri consentono di lisciare il prodotto.

Particularly suitable for applying products for further relief (materic) decoration, the Shark trowel is notable for its two different special-purpose edges; the "notched" edge allows to apply the exact quantity of the product over the whole surface in a uniform layer, while the "straight" edge allows to subsequently smooth the product.

per effetti: **MATERIA**

effects: **MATERIA**



Frattone Acciaio Inox / Stainless steel Trowel

cod. A/39 - cm 8x20

cod. A/40 - cm 10x24

per effetti: **MATERIA - DESIGN**

effects: **MATERIA - DESIGN**

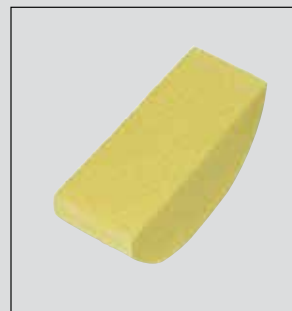


Frattone a punta plastica grigio / Plastic trowel - pointed, grey

cod. A/18 - cm 8x28

per effetti: **OXYDIA - LAMINA**

effects: **OXYDIA - LAMINA**



Spugna sintetica mezzaluna / Synthetic rounded sponge

cod. A/4 - cm 7,5x16,5

per effetti: **OXYDIA - MATERIA - DESIGN**

effects: **OXYDIA - MATERIA - DESIGN**



Attrezzo CeboSign / CeboSign decorative tool

cod. A/35 - cm 12X12

cod. A/36 - cm 12X20

per effetto: **MATERIA**

effects: **MATERIA**



Pennello CeboSi / CeboSi paintbrush

cod. A/26 - 2,5"

cod. A/27 - 4"

per effetto: **MATERIA**

effect: **MATERIA**






Cebos Color srl
Sistemi decorativi murali

info@cebos.it
www.ceboscolor.it



MISTO
Caria da fonti gestite
in maniera responsabile
FSC® C128935

 **prodotto italiano**

